

Käyttöönotto

Asenna ensimmäiseksi lukkorunko oveen ja lukitusteljen vastakappale paikalleen. Aseta paristot (3x AA alkaliparistoja) lukkorunkoon. Tämän jälkeen voit aloittaa korttien lisäämisen.

KORTTIEN LISÄÄMINEN (yhteensopivat kortit: ISO-14443A RF)

OMISTAJA-KORTIN LISÄYS

Huom. Omistaja-, Master ja Siivooja-kortit voidaan lisätä vain ensimmäisellä käynnistys kerralla ja niiden lisääminen myöhemmin vaatii tehdasetusten palautuksen.

Käytä lisättävää korttia lukijalla (Ensimmäinen kortti lisätään automaattisesti Omistaja-kortiksi).

- Kuuluu äänimerkki ja vihreä merkkivalo vilkkuu kolme kertaa.

Omistaja-kortti tulisi säilyttää hyvässä tallessa, vain tällä kortilla on mahdollista muuttaa lukon asetuksia.

MASTER-KORTTIEN LISÄYS (enintään 20 kpl)

1. Käytä Omistaja-korttia lukijalla.
 - Punainen merkkivalo vilkkuu 8 sekunnin ajan.
 2. Punaisen valon vilkkuessa käytä lisättävää Master-korttia lukijalla
 - Kuuluu äänimerkki ja vihreä merkkivalo vilkkuu kerran.
 3. Voit jatkaa uusien Master-korttien lisäämistä käyttämällä niitä lukijalla yksitellen.
 4. Lopeta Master-korttien lisäys käyttämällä viimeistä lisättyä korttia lukijalla uudelleen.
 5. Siivooja-korttien lisäys alkaa automaattisesti, kun keltainen merkkivalo vilkkuu.
- Huom. Siivooja-korttien lisääminen voidaan ohittaa käyttämällä Master-korttia lukijalla.

SIIVOOJA-KORTTIEN LISÄYS (enintään 20 kpl)

Yksityisessä tilassa voit tarvittaessa lisätä myös Siivooja-kortteja. Siivooja-kortilla lukko on mahdollista avata ja lukita vaikka se olisi lukittu käyttäjä-kortilla. (Jos Siivooja-kortteja ei tarvita tämän kohdan voi ohittaa).

1. Käytä lisättävää korttia lukijalla, kun keltainen merkkivalo vilkkuu.
 - Kuuluu äänimerkki ja vihreä merkkivalo vilkkuu kerran.
2. Voit jatkaa uusien Siivooja-korttien lisäämistä käyttämällä niitä lukijalla yksitellen.
3. Lopeta Siivooja-korttien lisäys käyttämällä viimeistä lisättyä korttia lukijalla uudelleen.

KÄYTTÄJÄ-KORTTIEN LISÄYS (enintään 20 kpl)

1. Sulje ovi
2. Käytä Master-korttia lukijalla.
 - Kuuluu äänimerkki ja vihreä merkkivalo vilkkuu 8 sekunnin ajan.
3. Vihreän merkkivalon vilkkuessa käytä lisättävää Käyttäjä-korttia lukijalla.
 - Kuuluu kolme äänimerkkiä ja punainen merkkivalo vilkkuu kolme kertaa.
4. Voit jatkaa uusien Käyttäjä-korttien lisäämistä käyttämällä niitä lukijalla yksitellen.
5. Lopeta Käyttäjä-korttien lisäys käyttämällä viimeistä lisättyä korttia lukijalla uudelleen.

KÄYTTÄMINEN

1. Käytä Käyttäjä-korttia lukijalla, ovi lukittuu.
2. Käytä Käyttäjä-korttia lukijalla uudelleen oven avaamiseksi.

TILAN VAIHTO YKSITYINEN/JULKINEN TILA

Paina lukkorungon takana sijaitsevaa asetusnäppäintä pohjassa. Kun lukosta on kuulunut 5 äänimerkkiä käytä omistaja-korttia lukijalla. Eri tilat:

*Julkinen tila: kun vihreä- ja punainen ledi vilkkuu yhden kerran ja kuuluu äänimerkki.

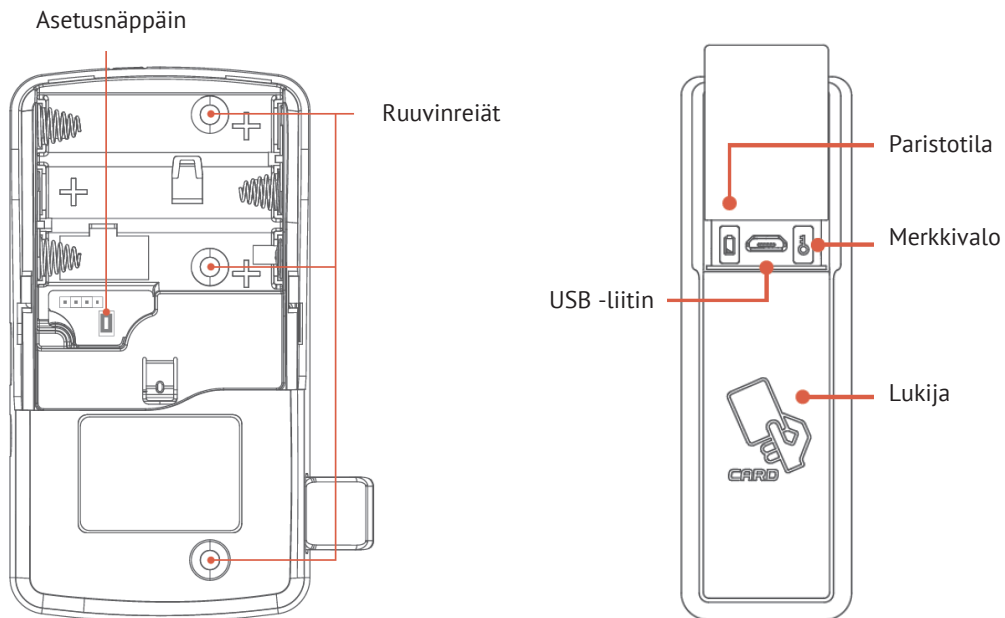
*Yksityinen tila: kun vihreä- ja punainen ledi vilkkuu kolme kertaa ja kuuluu 3 äänimerkkiä.

KÄYTTÄJÄ-KORTTIEN POISTO (esim. kadonnut Käyttjä-kortti)

1. Käytä Master-korttia (Kaikki Käyttjä-kortit poistetaan, mutta Siivooja-kortit säilyvät).
2. Lisää Käyttjä-kortit uudelleen.

ASETUKSIEN MUUTTAMINEN

Asetuksia muutetaan painamalla asetusnäppäintä pohjassa ja sen jälkeen käyttämällä Omistaja-korttia lukijalla.

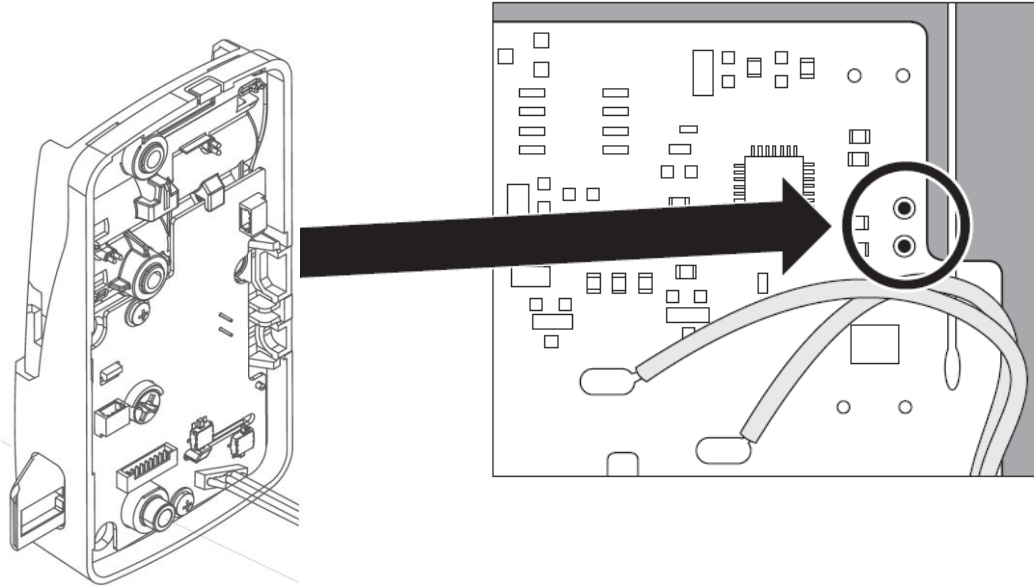


Valinta	Asetus	Ääni	Merkkivalo	Tehdasasetus
1 piippaus + Omistaja-kortti	Lukituksen merkkivalo POIS	lyhyt	Vilkkuu 1 kertaa	X
	Lukituksen merkkivalo PÄÄLLÄ	pitkä	Vilkkuu 3 kertaa	
2 piippaus + Omistaja-kortti	Siivoojan kortti PÄÄLLÄ	pitkä	Vilkkuu 3 kertaa	X
	Siivoojan kortti POIS	Lyhyt	Vilkkuu 1 kertaa	
3 piippaus + Omistaja-kortti	Automaattinen lukitus suljettaessa	pitkä	Vilkkuu 3 kertaa	
	Lukitus kortilla	lyhyt	Vilkkuu 1 kertaa	X
4 piippaus + Omistaja-kortti	Äänimerkit PÄÄLLÄ	pitkä	Vilkkuu 3 kertaa	X
	Äänimerkit POIS	lyhyt	Vilkkuu 1 kertaa	
5 piippaus + Omistaja-kortti	Yksityinen TILA	pitkä	Vilkkuu 3 kertaa	X
	Julkinen TILA	lyhyt	Vilkkuu 1 kertaa	

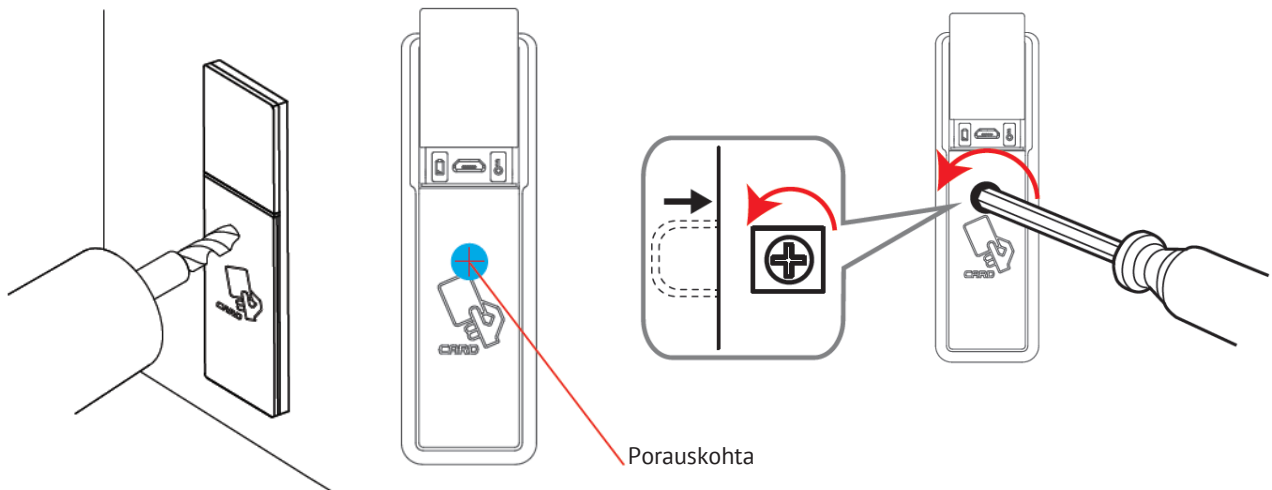
TEHDASASETUSTEN PALAUTUS

1. Yhdistä kaksi "Reset" liittintä esim. terävillä pinseteillä. (liittännät sijaitsevat piirilevyn vasemmassa yläkulmassa)
2. Poista "Reset" liittännän yhdistys.

Ääni- ja valomerkki ilmoittavat tehdasasetusten palautumisen



HÄTÄVAUS



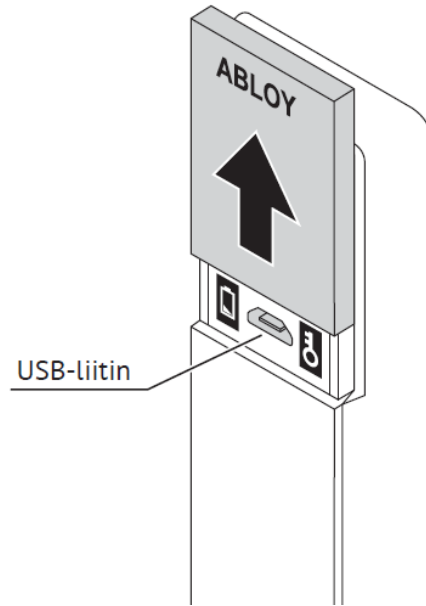
Hätäavaus mikäli lukko ei avaudu (rikkoo sekä lukijan että lukon)

1. Pora reikä lukijaan yläpuolella olevien kuvien mukaisesti.
2. Aseta ristipäinen ruuvimeisseli reikään ja käännä vastapäivään kunnes lukko aukeaa.

PARISTOJEN LOPPUMINEN

Paristojen loppumisesta varoittava merkkiäni antaa viisi piippausta avattaessa ja suljettaessa lukkoa. Älä käytä lukkoa ennen kuin paristot on vaihdettu ja lukko toimii normaalisti. Käytä ainoastaan 3x 1,5V AA alkaliparistoja. Paristojen vaihtoväli on noin 1,5 vuotta tai noin 6000 käyttökertaa.

Lukon ilmoittaessa paristojen vähyydestä, voidaan lukolle antaa lisävirtaa kannen alla olevasta USB-liittimestä käyttämällä varavitalähdettä tai sopivaa 5VDC laturia.

**HOITO-OHJEET**

Lukon puhtaana pitämiseen käytä kosteaa, pehmeää riepua tahrojen ja sormenjälkien poistamiseen. Käytä mietoon saippualliuokseen kostutettua riepua rasvan ja muun kerääntyneen lian pyyhkimiseen. Lukkoa ei tarvitse rasvata.